

**GABARITO – CONCURSO “APRENDIZ BENTO QUIRINO”****PORTUGUÊS**

Texto para a questão.

Biodegradáveis e menos poluentes, os biocombustíveis são produzidos a partir de biomassa e derivados de produtos agrícolas, como cana-de-açúcar, plantas oleaginosas e gordura animal. Eles podem ser usados isoladamente ou adicionados aos combustíveis convencionais.

Ao investir em biocombustíveis, a PETROBRAS se reafirma como Companhia à frente de nosso tempo, comprometida com o conceito de desenvolvimento associado à responsabilidade socioambiental. O objetivo é desenvolver tecnologias que assegurem a liderança mundial na produção de biocombustíveis.

O segmento “que assegurem a liderança mundial na produção de biocombustíveis” tem natureza:

Final

Condicional

Temporal

**Restritiva**

---

“Pagam bem lá?” Nesta oração o sujeito é:

Oculto

Simples

**Indeterminado**

Oração sem sujeito

---

“Se ele disser que ela está viva”.

A oração destacada é uma oração subordinada substantiva.

Objetiva indireta

**Objetiva direta**

Predicativa

Subjetiva

Eu não fui \_\_\_\_\_ não gosto de ir a shows ao vivo, e não entendo \_\_\_\_\_ meus amigos ficam me criticando. Na verdade, eles sabem o \_\_\_\_\_ de eu não gostar \_\_\_\_\_ ainda acham que tenho que gostar das mesmas músicas que eles, \_\_\_\_\_?

Porque, por quê, porquê, porquê, por quê

Por que, porquê, porquê, por que, porquê

**Porque, por que, porquê, por que, por quê**

Por que, porque, porquê, porque, por quê

---

## Mercado do tempo

Natal já tá aí. O ano passou voando. É a vida, cada vez mais corrida. Vinte e quatro horas é pouco – precisava um dia maior para pôr tudo em dia.

Contra esses lugares-comuns, boa parte dos manuais prescreve doses regulares de priorização, planejamento, marketing, lembretes, listas e agendas, analógicos e digitais. Mas a ciência tem uma receita diferente: você não vai aprender a controlar seu tempo encarando um calendário. Antes, é necessário olhar para outros lugares. [...] É no dia a dia que se revela nossa habilidade de cumprir planos.

Não é algo que você nasce sabendo. A forma como você gasta e às vezes ganha tempo é influenciada por fatores culturais, geográficos e econômicos. Tudo isso resulta na sua orientação temporal, uma fórmula pessoal de encarar passado, presente e futuro. Mas uma coisa vale para todos nós: o tempo passa. Melhor aprender seu ritmo, antes que ele acabe ultrapassando você.

URBIM, Emiliano. Superinteressante. Dez. 2010. p. 64-65. Fragmento.

Esse texto trata principalmente da necessidade de:

Administrar um calendário

**Aprender o ritmo do tempo**

Encontrar uma receita diferente

Observar a corrida do tempo

---

As palavras emagrecimento, sedentarismo e desaceleração são formadas, respectivamente por:

Derivação prefixal, derivação sufixal, composição por justaposição

**Derivação sufixal, derivação sufixal, derivação prefixal**

Derivação sufixal, derivação imprópria, derivação prefixal

Derivação sufixal, derivação prefixal, derivação imprópria

---

A frase que faz uso dos pronomes em ACORDO com a norma culta é:

Me falaram mal de você!

O programa da TV deixou vários temas para mim refletir

**Encontram-nas perdidas na montanha**

As crianças não conseguiram pegar elas

---

Em cada frase abaixo há uma figura de linguagem. Assinale aquela que está classificada corretamente:

Um galo sozinho não tece uma manhã. (Gradação)

Aquela mulher enriqueceu por meios ilícitos. (Metáfora)

A vida é assim, cheia de tristezas e alegrias. (Sinestesia)

**Eu nunca mais vou respirar, se você não me notar. (Hipérbole)**

---

O grafema x representa diferentes fonemas, ou seja, a letra x representa diferentes sons. Nas diversas palavras, o x pode ser lido com som de ch, s, z, cs e ss. Pode também não representar qualquer som, não assumindo valor fonético. Assinale a alternativa em que o X, em todas as palavras, é pronunciado com som de [ks].

**Tóxico, léxico, prolixo**

Exímio, prolixo, êxodo

Êxtase, exímio, máximo

Máximo, êxodo, exportar

Observe a imagem:



Nesta publicidade a intertextualidade objetiva:

**Convencer o consumidor**

Iludir o consumidor

Mostrar o consumo do produto

Provar que todos usam o produto

---

“Júlia pediu a Mário que pegasse sua mochila”, “A moça triste chorou com a nota baixa no boletim”, “A mãe informou ao filho que estava estudando”, “Maria viu Fabiola andando rapidamente” – assinale alternativa que apresenta corretamente o vício de linguagem presente nas orações.

Cacofonia

Pleonasma

**Ambiguidade**

Barbarismo

A finalidade do cartaz é:



Informar sobre a existência da doença

Alertar os motoristas sobre o risco da dengue.

**Prevenir contra a volta de uma doença**

Divulgar a doença

Analise as orações a seguir:

- I. Chovia mansamente.
- II. O amor anoitecia em teu olhar.
- III. Naquela semana, minha irmã amanheceu doente.
- IV. Existiam pessoas contra mim.

Pode-se dizer que existe sujeito em:

Em todas as orações

Apenas em I, II e IV

**Apenas em II, III e IV**

Apenas em I e II

**As Amazônias**

(Saldanha, P.)

Esse tapete de florestas com rios azuis que os astronautas viram é a Amazônia. Ela cobre mais da metade do território brasileiro. Quem viaja pela região não se cansa de admirar as belezas da maior floresta tropical do mundo. No início era assim: água e céu.

É mata que não tem mais fim. Mata contínua, com árvores muito altas, cortadas pelo Amazonas, o maior rio do planeta. São mais de mil rios desaguando no Amazonas. É água que não acaba mais.

No texto, o uso da expressão “água que não acaba mais”, revela:

**Admiração pelo tamanho do rio**

Ambição pela riqueza da região

Medo da violência das águas

Surpresa pela localização do rio

---

Assinale a alternativa em que o termo destacado funciona como um predicativo do objeto:

**A princesa encontrou o príncipe "triste"**

A princesa encontrou o "príncipe" triste

A princesa encontrou "o príncipe triste"

A princesa "encontrou" o príncipe triste

---

Assinale a alternativa em que o termo em maiúsculo é um pronome relativo.

Logo depois transferiu-se PARA o trapiche o depósito dos objetos

O depósito dos objetos QUE o trabalho do dia lhes proporcionava

Estranhas coisas entraram ENTÃO para o trapiche

**Indiferentes ao vento QUE circuncidava o casarão**

Leia a oração a seguir: “Os alunos do Ensino Médio estudaram Literatura.” Assinale o núcleo do sujeito:

Os alunos do Ensino Médio

**Alunos**

Ensino Médio

Os

Leia o texto para responder a questão abaixo:



In: O GLOBO. Rio de Janeiro. 22 de fevereiro de 1990

A expressão “sambe, mas não dance” significa:

**Divirta-se sem se expor ao perigo**

Brinque muito no carnaval

É perigoso dirigir fantasiado

É preciso beber para usar fantasia

O dígrafo é o grupo de duas letras representando um único fonema. Marque a alternativa em que todas as palavras têm dígrafo.

Fixo, auxílio, exame

Enxergar, bucho, olho

**Enchente, passo, guerra**

Choque, sintaxe, unha

**MATEMÁTICA**

Pedro e João jogaram uma partida de bolinhas de gude. No final, João tinha 20 bolinhas, que correspondiam a 8 bolinhas a mais que Pedro. João e Pedro tinham juntos:

28 bolinhas

40 bolinhas

**32 bolinhas**

48 bolinhas

A gerência de uma empresa resolveu fazer uma pesquisa sobre a idade de todos os seus funcionários. Os dados colhidos começaram a ser formatados em uma tabela dividida por classes, conforme o quadro a seguir.

Idade	Freq. Absoluta	Freq. Relativa
$19 \leq x \leq 23$		0,20
$24 \leq x \leq 28$	24	0,15
$29 \leq x \leq 33$	10	
$34 \leq x \leq 38$	66	
$39 \leq x \leq 43$		

Tendo por base o que já foi montado na tabela,

A classe dos funcionários mais velhos representam 28% do total

A empresa possui, ao todo, menos de 150 funcionários

A média da idade de todos os funcionários da empresa é de 30 anos

**A quantidade de funcionários até 33 anos representa menos de 50% do total**



Se  $S$  é o número que expressa a soma e  $P$  o número que expressa o produto das raízes da equação  $2x^2 + 5x - 3 = 0$ , então a razão  $S / P$  vale:

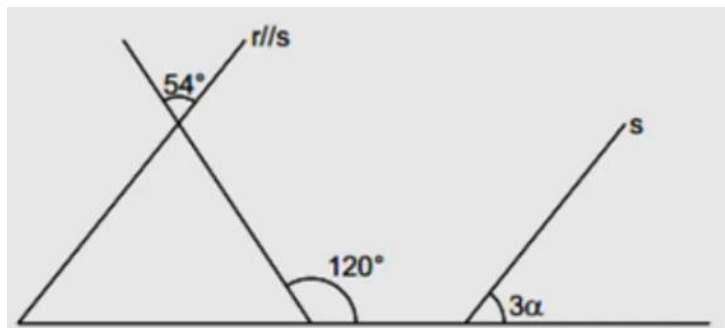
**5/3**

- 5/3

3/5

-2/3

Se  $r$  e  $s$  são retas paralelas, então o ângulo  $\alpha$  vale?



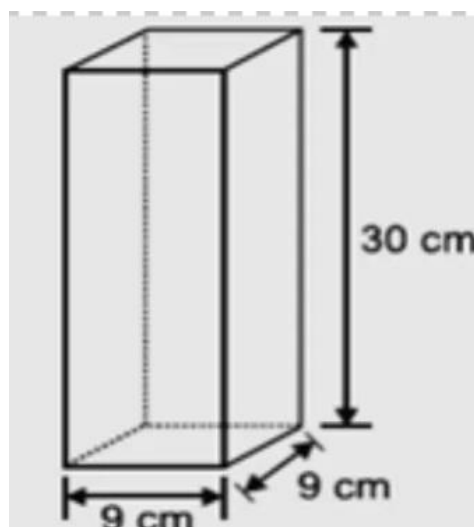
40°

32°

**22°**

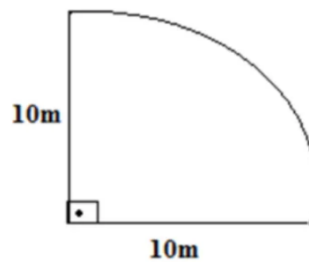
18°

Veja o bloco retangular abaixo. Qual é o volume desse bloco em  $\text{cm}^3$ ?



- 111 cm<sup>3</sup>
- 192 cm<sup>3</sup>
- 2430 cm<sup>3</sup>**
- 4860 cm<sup>3</sup>

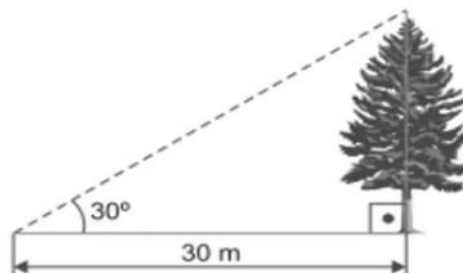
Calcule o perímetro do setor circular abaixo. Use  $\pi = 3$ .



- 25,8 m
- 45,1 m
- 34,8 m
- 35,5 m**

Na figura abaixo, uma árvore é vista sob um ângulo de  $30^\circ$ , a uma distância de 30 m de sua base. A altura da árvore, em metros, é igual a:

Use  $\sqrt{3} = 1,73$



- 11,9 m
- 17,3 m**
- 12,3 m
- 15,2 m

Para animar alguns dias da pandemia, mamãe inventou uma brincadeira: fomos todos para a cozinha fazer biscoitos. A cada 12 biscoitos de chocolates, fazíamos 4 de morango. Se no final da brincadeira, tinha 6 biscoitos de morangos, quantos biscoitos de chocolates foram feitos?

15

16

17

**18**

Um terreno tem a forma de um trapézio retângulo de bases medindo 10 m e 18 m, respectivamente. Sabendo-se que é um trapézio retângulo de altura 6 m, calcule a área desse terreno.

80 m<sup>2</sup>**84 m<sup>2</sup>**86 m<sup>2</sup>88 m<sup>2</sup>

Sejam os seguintes polinômios abaixo:

1)  $x^2 - xy$

2)  $xy - y^2$

3)  $x^2 - y^2$

4)  $x^2 - 2xy + y^2$  5)  $x^2 + 2xy + y^2$

A sequência correta da forma fatorada de cada um destes polinômios é:

$x(x - y); y(x - y); (x - x).(x + y); (y - x)^2; (x + y)^2$

**$x(x - y); y(x - y); (x + y).(x - y); (x - y)^2; (x + y)^2$**

$y(y - x); y(x - y); (x + y).(x + y); (y - x)^3; (x + y)^3$

$x(x - y); y(x + y); (x - 2y).(x + y); (y - x)^2; (x + y)^2$

A trajetória de uma pedra, ao ser atirada no ar, é dada pela função  $f(x) = -x^2 + 10x$ . A altura máxima atingida pela pedra, em metros é:

5 m

**25 m**

10 m

15 m

Em um viveiro há várias araras.

N 60% das araras são azuis, N 40% das araras são vermelhas, N 40% das araras azuis têm bico branco, N 30% das araras vermelhas têm bico branco.

Que porcentagem das araras do viveiro tem bico branco?

12%

24%

**36%**

40%

A população de uma cidade daqui a  $t$  anos é estimada na imagem:

$$P(t) = 30 - \frac{4}{t}$$

Durante o 8° ano, qual será o crescimento da população, aproximadamente?

26,6 mil pessoas

28,8 mil pessoas

28 mil pessoas

**29,5 mil pessoas**

Qual é o valor da expressão:  $\left(1 - \frac{1}{2}\right)^2 + \left[\left(1 - \frac{3}{4}\right)^2 \cdot 8 + \left(\frac{1}{2}\right)^2\right]$

1/4

3/4

7/4

**1**

Em um exame vestibular caíram apenas duas questões de matemática na 1ª fase num total de 12 questões, e sabe-se que:

- 100 alunos acertaram as duas questões;
- 170 alunos acertaram a primeira questão;
- 100 alunos acertaram apenas uma das questões;
- 95 alunos erraram as duas questões.

Qual o número de alunos que prestaram o exame?

**295**

195

170

305

O valor de  $x$  que satisfaz a equação (imagem abaixo) é um número real que está entre:

$$\sqrt{2x^2 - 4x + 9} = 2x - 3$$

1 e 3

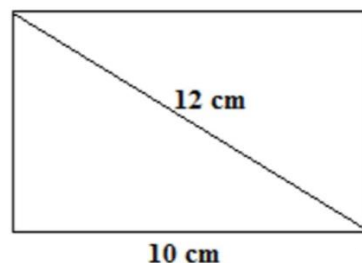
2 e 4

**3 e 5**

4 e 6

Conforme imagem abaixo:

Determine a área da região retangular abaixo: Use  $\sqrt{11} = 3,3$



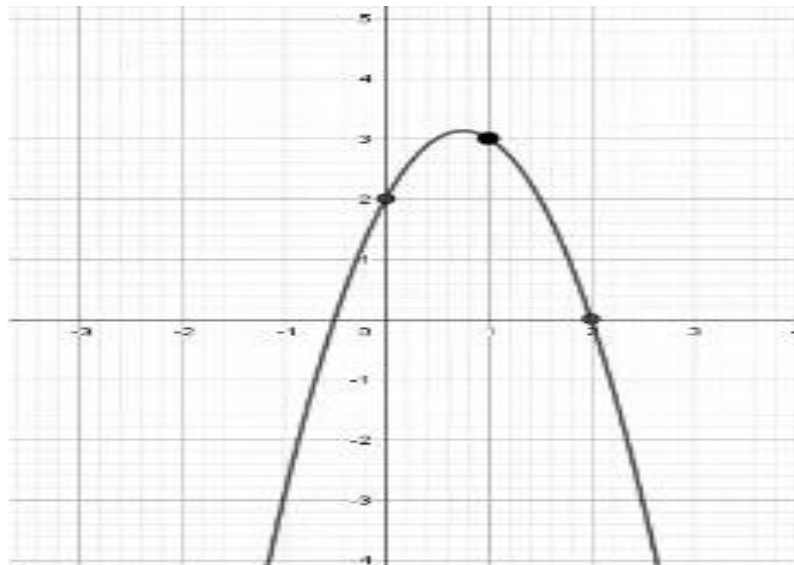
87 cm<sup>2</sup>

**66 cm<sup>2</sup>**

45 cm<sup>2</sup>

56 cm<sup>2</sup>

A função que representa a parábola descrita no gráfico é:



$f(x) = 2x^2 + x + 2$

$f(x) = -2x^2 + 3x + 2$

$f(x) = -x^2 + 2x + 2$

$f(x) = -3x^2 + 2x$

Um nutricionista constatou que 60% de seus pacientes são mulheres. Das mulheres, 30% apresentam IMC (índice de massa corporal) acima do normal e dos homens 50%. Podemos dizer que a porcentagem de pacientes obesos é:

37%

**38%**

39%

40%

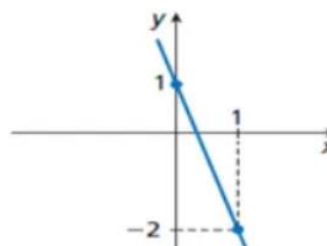
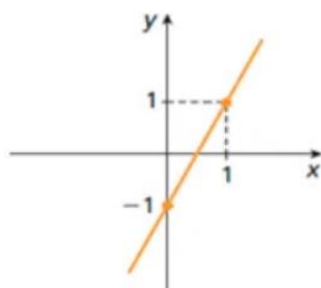
Analisando os dois gráficos, qual seria o ponto de intersecção se as duas funções pertencessem ao mesmo planocartesiano?

**(0,4 ; -0,2)**

(0,2 ; 0,2)

(0,4 ; 0,2)

(0,5 ; 0,5)



## **GEOGRAFIA**

“O território brasileiro fica sobre a placa tectônica sul-americana e tem estrutura rochosa antiga e estável, livre de tremores intensos. O território brasileiro está distante de zonas de instabilidade tectônica – a mais próxima fica junto ao oceano Pacífico, nos países andinos – e localiza-se ao centro da placa sul-americana.”

(Estrutura Geológica, disponível em <http://educacao.globo.com/geografia/assunto/geografia-fisica/estrutura-geologica-e-mineracao.html>, acessado em 02 de setembro de 2016).

Qual a única estrutura geológica que não é encontrada no Brasil?

### **Dobramentos Modernos**

Bacia Sedimentar

Escudos Cristalinos

Crátons

“Os planos eram discutidos por e-mail e pelo aplicativo Telegram, no grupo fechado Jundallah (Soldados de Deus, em português), com apologia ao grupo Estado Islâmico. Quinze suspeitos foram presos entre 21 de julho e 11 de agosto.”

(Grupo simpatizante ao terrorismo cogitou usar arma química nos Jogos do Rio, disponível em <http://www1.folha.uol.com.br/esporte/olimpiada-no-rio/2016/09/1809421-grupo-simpatizante-ao-terrorismo-cogitou-usar-arma-quimica-nos-jogos-do-rio.shtml>, acessado em 02 de setembro de 2016).

As Olimpíadas do Rio foram marcadas pela prisão de brasileiros acusados de organizarem um ataque terrorista durante os jogos. Que tipo e qual era o alvo dos ataques:

### **Usar armas químicas para contaminar uma estação de abastecimento de água**

Usar armas nucleares para explodir o parque olímpico

Sequestrar o prefeito Eduardo Paes

Invadir a vila olímpica e matar atletas americanos

A crosta terrestre é a camada mais superficial da estrutura da Terra. Sobre ela, analise as sentenças a seguir e classifique-as como VERDADEIRA ou FALSA.

- I. Trata-se de uma camada sólida, que juntamente com a porção rígida do manto constituem a litosfera.
- II. É a camada mais fina e de profundidade regular da estrutura terrestre.
- III. A crosta terrestre não apresenta aspecto contínuo e é dividida em fragmentos chamados de placas tectônicas.
- IV. A composição da crosta terrestre é muito homogênea, formada principalmente por silício, alumínio e magnésio.

A sequência correta é:

V-V-V-F

**V-F-V-F**

F-F-V-F

V-F-F-V

A Segunda Revolução Industrial não ocorreu de maneira homogênea em todo o globo. Em termos gerais, os países que não acompanharam esse processo na época se tornaram:

Especialistas na produção de bens manufaturados primários, como os químicos

Importadores de alimentos para a utilização das indústrias siderúrgicas locais

**Dependentes da exportação de matérias-primas para as nações industrializadas**

Produtores de bens manufaturados importados para as nações ricas

A transformação de uma lagarta em crisálida e desta em borboleta denomina-se “metamorfose”. No livro famoso de Kafka, “Metamorfose”, o personagem principal transforma-se, de maneira inquietante, em um inseto. Metamorfose significa transformação, mudança de forma, sem que se perca a essência da matéria em transformação [...]. Metamorfismo, em Geologia, define o conjunto de processos pelos quais uma determinada rocha é transformada, através de reações que se processam no estado sólido, em outra rocha, com características distintas daquelas que ela apresentava antes da atuação do metamorfismo.

(RUBERTI, E. et al. Rochas Metamórficas. In: TEIXEIRA, W. et al. (orgs.). Decifrando a Terra. São Paulo: Oficina de Textos, 2000. p.382).



O processo de metamorfismo acima descrito, responsável pela formação das rochas metamórficas, ocorre a partir de dois principais fatores condicionantes, que são:

O vulcanismo e os processos tectônicos

O local e a estrutura do ponto onde se encontra a rocha

A ação humana e as condições climáticas

**A temperatura e a pressão do ambiente**

---

A União Europeia é formada por 27 países que foram aderindo aos poucos aos países fundadores: Alemanha, Bélgica, França, Itália, Luxemburgo e Holanda. Essa organização tem por objetivo propiciar a cooperação econômica e política dos seus membros.

Analise as afirmativas que apresentam os objetivos da União Europeia.

I – Integrar as políticas relativas ao sistema judiciário e aos impostos sobre importação e exportação;

II – Aperfeiçoar as condições de livre comércio entre os países-membros; III – Reduzir as desigualdades sociais e econômicas entre as regiões;

IV – Fomentar o desenvolvimento econômico dos países em fase de crescimento.

Assinale a alternativa correta:

Somente as afirmativas I, III e IV são verdadeiras

Somente a afirmativa III é verdadeira

Somente as afirmativas II e IV são verdadeiras

**Todas as afirmativas são verdadeiras**

---

Por que é falsa a ideia de que não há biodiversidade na Caatinga?

Por estar distante do mar cria essa falsa ideia de que não há muitas espécies de fauna e flora na região, o que não é verdade

Por estar em uma região úmida e agradável cria essa falsa ideia de que não há muitas espécies de fauna e flora na região, o que não é verdade

**Por estar sempre associado com a seca, a fome e a miséria cria essa falsa ideia de que não há muitas espécies de fauna e flora na região, o que não é verdade**

Por estar no Sul do Brasil, onde cai neve cria essa falsa ideia de que não há muitas espécies de fauna e flora na região, o que não é verdade

A reportagem destaca a queda de um avião que fazia o percurso entre Espanha e Alemanha. O Avião caiu nos Alpes Franceses.

Avião Airbus-320 caiu nos Alpes Franceses e deixa 150 mortos. Um avião Airbus A-320 da companhia alemã Germanwings caiu nos Alpes Franceses, no sudeste da França, com 144 passageiros e seis tripulantes. A maioria das pessoas que estavam a bordo tinha cidadania alemã. O avião estava indo da Espanha para a Alemanha. [...] O voo 4U-9525 partiu nesta terça-feira (24) de Barcelona, na Espanha, rumo a Dusseldorf, na Alemanha. Às 6h53min, horário de Brasília, o avião sumiu dos radares. [...] Segundo o Ministério do Interior, destroços já foram avistados, mas na região do acidente, nos alpes franceses, entre as cidades de Barcelonnette e Digne-les-Bains, é de difícil acesso. [...]

Publicado em 24 mar. 2015. Disponível em: [airbus-320-cai-nos-alpes-franceses-e-deixa-150-mortos.html](http://airbus-320-cai-nos-alpes-franceses-e-deixa-150-mortos.html). (Fragmentos)

De acordo com a reportagem, o avião caiu às 6h53min, horário de Brasília. Sabendo que o território francês se localiza no fuso de 15° E, e que está adiantado 4h em relação a Brasília, qual o horário aproximado da cidade de Barcelonnette no momento da queda do avião?

02h53min

03h53min

09h53min

**10h53min**

A representação cartográfica que segue ilustra a região Sul da Ásia.



Com relação à formação geológica asiática, esta região (Sul da Ásia) significou:

A consolidação da litosfera na qual se encontra o continente asiático em uma área estável, sem o advento de abalos sísmicos e nem a formação de vulcões

**Uma onda de abalos sísmicos, no encontro do que atualmente é conhecido como território da Índia com a Placa Eurasiana, a qual resultou, inclusive, na formação da cordilheira do Himalaia.**

Uma expansão do território asiático e a possibilidade de haver umidade no continente, pois toda a atmosfera relativamente úmida da Ásia encontra-se na região sul

A definitiva proteção do continente contra fenômenos naturais de alto impacto, tais como as Tsunamis (ondas gigantes), que invadiriam o continente caso não existisse a área destacada no mapa

---

## **HISTÓRIA**

Não seria exagero dizer que a cidade do Rio de Janeiro passou, durante a primeira década republicana, pela fase mais turbulenta de sua existência. Grandes transformações de natureza econômica, social, política e ideológica, que se gestavam há algum tempo, precipitaram-se com a mudança do regime político e lançaram a capital em febril agitação, que só começaria a ceder ao final da década."

(CARVALHO, José Murilo de. OS BESTIALIZADOS: ORIO DE JANEIRO E A REPÚBLICA QUE NÃO FOI. São Paulo: Cia. das Letras, 1987)

Entre os movimentos populares que agitaram o Rio de Janeiro no início do século, um destacou-se: aquele que vinha contrariar a política de saneamento e de reurbanização da cidade, com a demolição dos cortiços e quiosques do centro. Esse movimento foi:

A Revolta da Chibata

A Revolta de Canudos

O movimento do Contestado

**A Revolta da Vacina**

---

“Aparecerem, pois, modelos historiográficos que, por razões diversas, adquiriram, ou pelo menos têm adquirido até hoje, menor desenvolvimento, mas isso não pode ser utilizado como critério para avaliar sua importância”.

(ARÓSTEGUI, Julio. A pesquisa histórica: teoria e método. SP: Edusc, 2006, p. 226).

As novas propostas historiográficas são várias.

Assinale a alternativa que NÃO exemplifica essas novas propostas.

História Oral

**História Marxista.**

História da Vida Cotidiana

História do Tempo Presente

---

“O Brasil entra no século XX como 17 318 556 milhões de habitantes (...) e deles faz parte um elemento recente, os mais de 800 mil imigrantes europeus que ingressaram no país só nas últimas décadas”.

A imigração marcou a fisionomia do Brasil e os contingentes de imigrante, nesta época, vieram principalmente dos seguintes países:

**Itália e Alemanha**

Espanha e Irlanda

Estados Unidos e Japão

Itália e França

---

A República Velha (1894-1930) foi caracterizada por:

Por um período de paz completa em todo território nacional

Pela alternância de poder entre os partidos estaduais realizado pelo sufrágio universal masculino

Por uma ascensão social dos libertos pela lei de 13 de maio de 1888

**Pela dominação das elites agrárias estaduais, especialmente as de São Paulo e Minas Gerais**

Em que época da história surgiu a Ilustração?

**Antigo Regime**

Idade Média

Era Vitoriana

Belle-Époque

---

Qual filósofo iluminista se destacou ao afirmar que o ser humano nascia bom, mas a sociedade era responsável por torná-lo mal?

Montesquieu

Thomas Hobbes

**Rousseau**

Diderot

---

O Segundo Reinado, de 1840 a 1889, representou um momento de transformação política com a posse de D. Pedro II. O início do Segundo Reinado foi influenciado pelo clima social e político da época representado por:

Lei Eusébio de Queirós

**Revoltas do período regencial**

Golpe da Maioridade

Abdicação de D. Pedro I

---

A introdução da mão-de-obra do imigrante na economia brasileira contribuiu para a:

Desestruturação do sistema de parceria na empresa manufatureira

**Implantação do trabalho assalariado na agricultura alimentícia**

Criação de uma legislação trabalhista voltada para a proteção do trabalho

Reordenação da estrutura da propriedade rural nas áreas de produção açucareira

Foi imposta ao povo pelo imperador, sem uma ampla discussão entre os parlamentares que deveriam criá-la. A afirmação refere-se:

À Imprensa Régia

Às faculdades de educação

**À Constituição Brasileira**

À criação de províncias

---

A Primeira Guerra Mundial terminou em 1918, e a Segunda Guerra Mundial começou em 1939. Esse período entre a Primeira Guerra Mundial e a Segunda Guerra Mundial apresenta características marcantes:

Pelo avanço na economia dos E.U.A., e de alguns países da América Latina

Pelo avanço social e democrático causado pela Era Vargas, com a figura populista de Pai dos Pobres de Getúlio Vargas

Pelo fim do totalitarismo na Europa e predomínio dos regimes democráticos.

**Pela liderança de Lenin e Stalin na U.R.S.S. e de Hitler e Mussolini, mudando os rumos da paz mundial**

---

A dissolução da Assembleia Constituinte em 1823 provocou insatisfação em diversas províncias. No Nordeste, por exemplo, as províncias de Pernambuco, Paraíba, Rio Grande do Norte e Ceará se declararam independentes do Brasil e formaram:

A Guarda Nacional

O Bloco de Oposição

**A Confederação do Equador**

A Liga da Justiça

---

A história e a Literatura têm trazido contribuições importantes para compreensão do desenvolvimento das civilizações. Leia o poema “Mar Português” de Fernando Pessoa, e assinale a afirmativa correta de acordo com o texto.

Ó mar salgado, quanto do teu sal  
São lágrimas de Portugal!  
Por te cruzamos, quantas mães choraram,  
Quantos filhos em vão rezaram!  
Quantas noivas ficaram sem casar  
Para que fosses nosso ó mar!  
Valeu a pena?  
Tudo vale a pena  
Se a alma não é pequena.  
Quem, quer passar além do Bojador  
Tem que passar além da dor.  
Deus ao mar o perigo e o abismo deu.  
Mas nele é que espelhou o céu.

**Refere-se à Expansão Marítima portuguesa durante os séculos XV e XVI, ampliando a esfera política e geográfica do mundo conhecido**

Explica o mito fundador da colonização do Novo Mundo a partir da imposição da Coroa portuguesa e de seus aliados espanhóis

Trata-se de uma interpretação idealista da Expansão Marítima portuguesa, criada a partir das ideias mercantilistas inglesas e francesas do século XIX

Critica o modelo histórico que explica o processo de colonização portuguesa em função da mudança do eixo atlântico para o Mediterrâneo

As civilizações pré-colombianas que se desenvolveram na região da Mesoamérica (onde hoje está parte do México, Guatemala, El Salvador, Honduras, Nicarágua) – civilização asteca e civilização maia – foram consideradas bastante avançadas para os europeus que com elas travaram o primeiro contato. Aponte a alternativa abaixo que contenha alguns dos aspectos definidores desta característica de “civilização avançada”:

Astecas e maias possuíam uma sofisticada tecnologia de navegação ultramarina que possibilitou a exploração das regiões litorâneas da América do Sul

**As grandes cidades destas civilizações, como Teotihuacán, possuíam um grande sistema de infraestrutura, tendo desenvolvido grandes templos, grandes vias e praças para comércio e comportavam até mais de 100.000 habitantes dentro de seus domínios**

Astecas e maias não faziam sacrifícios cruentos (morte de pessoas ou animais), pois já havia entre essas civilizações um avançado sistema religioso, como o Cristianismo e o Budismo

Essas duas civilizações tinham em comum o fato de possuírem um sofisticado sistema astronômico e um exímio domínio da pólvora

Assinale a alternativa que não contém uma característica referente ao período do Segundo Reinado (1845-1889):

#### Elaboração da primeira Constituição brasileira

Fim do tráfico negreiro

Domínio do café no quadro das exportações brasileiras

Participação na Guerra do Paraguai

## ATUALIDADES

O movimento de ocupações de escolas tomou conta do Brasil em outubro de 2016. Mais de mil escolas foram ocupadas por estudantes, com destaque para o estado do Paraná. Um dos principais motivos que mobilizaram os estudantes foi:

O desvio de recursos para custear bolsas de estudo para alunos carentes

A possibilidade de a operação lava-jato ser encerrada sem concluir seus trabalhos

A suspensão da entrega de livros didáticos devido à redução dos recursos

#### A reforma do Ensino Médio proposta pelo Governo Federal

Leia o trecho abaixo retirado de uma reportagem.

“Lytton, cidade na Colúmbia Britânica, quebrou o recorde de dia mais quente de todos os tempos do Canadá em 30 de junho, quando a temperatura atingiu 49°C graus. A cidade foi quase destruída em um incêndio mortal.”

(Disponível em:

<https://www.cnnbrasil.com.br/internacional/2021/07/10/calor-extremo-cozinhou-mexilhoes-e-mariscos-vivos-em-praias-do-canada>)

Recentemente tivemos episódios de extremo calor no hemisfério norte do planeta.

Especialistas alertam que o aumento desse evento está diretamente vinculado ao aquecimento global, ou seja, se o ritmo de emissões de gases do efeito estufa se mantiver como atualmente, essa situação será ainda mais comum. Portanto, é possível associar essas ondas de calor com:



A falta de investimento em políticas públicas

Um fenômeno apelidado como “domo” ou “cúpula de calor” (alta pressão estática que atua como uma espécie de tampa de panela)

A produção de incêndio intencional (piromania)

A não concentração de gases de efeito estufa

---

As enchentes e deslizamentos de terra em uma cidade, localizada na Região Serrana no estado do Rio de Janeiro, Brasil, ocorreram no fim da tarde e na noite de 15 de fevereiro de 2022. Foram 775 deslizamentos de terra em toda a cidade, além de diversas ruas alagadas. Segundo o Centro Nacional de Monitoramento e Alertas de Desastres Naturais (Cemaden), foi a segunda maior tempestade da história desta cidade. Como se chama a cidade onde ocorreu esse desastre?

Nova Iguaçu – RJ

Cubatão – RJ

**Petrópolis – RJ**

Niterói – RJ 0

---

Após enfrentar uma enorme pressão por parte de seus ministros e outros funcionários do governo, Boris Johnson anunciou na quinta-feira (07/07/2022) que renunciou ao posto de líder do Partido Conservador e deixará o cargo de primeiro-ministro, assim que um substituto for escolhido. Como se chama o conjunto de países que Boris Johnson atuava como primeiro-ministro?

Dinamarca

**Reino Unido**

Alemanha

Noruega

---

Com a alta dos combustíveis em 2022 o governo federal através da Lei Complementar n.º 194, deste ano, sancionou um limite para que os estados reduzissem um de seus principais impostos afim de frear o aumento dos preços. Que imposto foi esse?

Imposto Sobre Operações Financeiras (IOF)

Imposto Sobre Produtos Industrializados (IPI)

**Imposto Sobre Circulação de Mercadorias (ICMS)**

Imposto Sobre Serviços (ISS)

Dentre as celebridades que faleceram este ano, o nome do Humorista, Escritor, Dramaturgo e Apresentador Jô Soares foi o que mais recentemente comoveu os brasileiros. Jô apresentou vários programas de televisão em vários formatos. Em seu último programa televisivo, Jô Soares apresentava o que chamamos de:

**Programa em formato de Talk Show**

Programa de Telejornais

Programa no formato Esportivo

Programa no formato Retrospectivo

Em 2022 a ciência deu um grande salto no campo da Astronomia com as imagens de um novo Telescópio desenvolvido em conjunto pela NASA, a Agência Espacial Europeia e a Agência Espacial Canadense. O novo Telescópio recebeu o nome de:

Telescópio Hubble

**Telescópio James Webb**

Telescópio NEXUS

Telescópio Astronoo

Em um intenso debate sobre o sistema eleitoral através das urnas eletrônicas, o governo federal recebeu uma Carta em Defesa da Democracia, redigida pela Faculdade de Direito de uma conceituada Universidade. Que Universidade foi essa?

Pontifícia Universidade Católica de Campinas (PUCAMP)

Universidade de Brasília (UnB)

Universidade Federal do Rio de Janeiro (UFRJ)

**Universidade Federal de São Paulo (USP)**

---

Em sua primeira edição, a Olimpíada contou com a participação de atletas de somente 14 delegações. Com o tempo, os jogos foram ganhando cada vez mais prestígio e audiência até se tornarem o maior evento esportivo do mundo. A última Olimpíada, realizada em Tóquio, no Japão, contou com diversas situações singulares, uma delas foi a realização do evento 1 ano depois, devido a pandemia. Outro fato singular atrelado a essa edição dos jogos foi:

A criação do Comitê Olímpico Russo (ROC) e sua posição em 2º lugar no quadro geral de medalhas

O pior desempenho do Brasil na edição, com somente 21 medalhas

**Recorde de participação feminina nos jogos**

Ao primeiro ouro olímpico da seleção brasileira masculina de futebol

---

O Afeganistão é marcado pelas guerras, por disputas de poder e território. Recentemente o Talibã reassumiu o controle do país e um dos fatos que contribuiu para com essa situação foi:

**A fuga de Ashraf Ghani, assim que a capital do país foi cercada pelo Talibã**

O atentado de 11 de setembro de 2001

Por pedidos da Organização das Nações Unidas (ONU), para reestruturação de direitos humanos no país

Por intervenção de países como a China, Rússia, EUA e Austrália

---

## **REDAÇÃO**

A partir da leitura dos textos motivadores e com base nos conhecimentos construídos ao longo de sua formação, redija texto dissertativo-argumentativo em modalidade escrita formal da língua portuguesa sobre o tema:

**“A internet facilitou a informação, mas restringiu a capacidade de reflexão”.**

Instruções:

- Selecione, organize e relacione, de forma coerente e coesa, argumentos e fatos para defesa de seu

POLO SÃO PAULO: Largo São Francisco, 181 – 8º andar – Centro – SP

POLO CAMPINAS: Rua José de Alencar, 442 – Centro – Campinas

Site: [www.aprendizbentoquirino.com.br](http://www.aprendizbentoquirino.com.br)

Fone: (19) 3737-3408

ponto devista;

- Use no máximo 20 linhas.

### **Textos Motivadores:**

#### **Texto1- Impedir o acesso à internet e o uso de recursos tecnológicos não é o caminho.**

A internet não precisa ser vista como um mal ou um perigo. Tudo depende como ela é usada. As novas demandas educacionais exigem uma integração cada vez maior entre a sala de aula e os meios digitais. A utilização desses recursos abre desde cedo diante de crianças e adolescentes um mundo virtual a ser desbravado. E é aí que os pais precisam tomar alguns cuidados. Cabe aos adultos orientarem as crianças e jovens quanto ao uso da internet. À medida em que eles forem adquirindo responsabilidade, podem ganhar mais autonomia. Enquanto isso não acontece, é preciso tomar cuidado com os excessos e perigos a que os filhos ficam expostos por conta da grande interatividade e acesso irrestrito às informações. Mas impedir o acesso à internet ou o uso de recursos tecnológicos não é o caminho. O mais adequado é fazer um trabalho de conscientização sobre a utilização adequada da internet, com limites éticos e legais. O artigo 932 do Código Civil deixa claro que os pais têm o dever de vigilância, e quando falham nesse sentido podem responder por negligência. É preciso estar presente na vida dos filhos, sabendo o que estão fazendo e com quem estão interagindo no mundo real e no digital. No ambiente online, na verdade, valem os mesmos conselhos que antigamente nossos pais nos davam: não falar com estranhos, não entrar em comunidades desconhecidas, não copiar o conteúdo do colega e, especialmente, não fazer com os outros aquilo que não gostaríamos que fizessem conosco. A tecnologia não precisa ser vista como um mal ou um perigo. Tudo depende como ela é usada. Nessa hora, o mais eficaz é “entrar no jogo” e participar da vida digital do filho para conseguir avaliar com mais precisão a que os filhos estão expostos.

#### **Texto 2 - Redes sociais digitais: uso consciente e estratégico.**

As redes sociais passaram a fazer parte do dia a dia das pessoas. Essa realidade confundiu os conceitos de 2019; do que é profissional e do que é pessoal, do que é público e do que é particular. Os profissionais que utilizam essas ferramentas; como forma de apoio para suas carreiras online, precisam prestar atenção a todo conteúdo postado através de seus perfis nas redes sociais. Quando é estratégico o uso do meio digital, ele pode ser um espaço importante para os profissionais de vendas como os corretores de imóveis. A internet modificou a maneira como as pessoas se comunicam. Através de um smartphone tornou-se possível registrar imagens, enviar mensagens instantaneamente e disseminar informações e opiniões com apenas um clique. As possibilidades

POLO SÃO PAULO: Largo São Francisco, 181 – 8º andar – Centro – SP

POLO CAMPINAS: Rua José de Alencar, 442 – Centro – Campinas

Site: [www.aprendizbentoquirino.com.br](http://www.aprendizbentoquirino.com.br)

Fone: (19) 3737-3408

atuais exigem que os profissionais monitorem o que está sendo dito nos espaços digitais. É preciso ficar atento ao que é falado sobre si, sobre a sua empresa e sobre o seu mercado de atuação. Além do que é dito, também é imprescindível prestar atenção no que você posta. Todo conteúdo divulgado por você em algum de seus perfis nas redes sociais digitais, uma vez publicado; pode ser compartilhado e visto, não só por seus amigos e familiares, mas também por possíveis clientes. Outro ponto importante é que após publicar um texto, uma imagem, um vídeo ou mesmo um link, você perde o controle daquela informação, pois ela já está no ambiente público da internet. Antes de publicar qualquer conteúdo. Não esqueça de que um possível cliente pode visualizar aquela publicação e se pergunte: Este conteúdo é mesmo relevante? Quero que este conteúdo esteja relacionado ao meu perfil? Algumas redes sociais possuem recursos que permitem a segmentação no envio das postagens. Se você quer compartilhar a foto de uma viagem e deixá-la visível apenas para seus familiares; veja se a rede social que você está utilizando possui este recurso lembre-se: seu uso deve ser sempre consciente e estratégico.

### Texto 3-



A partir da leitura dos textos motivadores e com base nos conhecimentos construídos ao longo de sua formação, redija texto dissertativo-argumentativo em modalidade escrita formal da língua portuguesa sobre o tema:

**“Geração narcisista: um pedido de socorro ou um ato de reafirmação?”**

Instruções:

- Selecione, organize e relacione, de forma coerente e coesa, argumentos e fatos para defesa de seu ponto de vista;
- Use no máximo 20 linhas.

**Textos Motivadores:**

**Texto1 - A geração narcisista e o perigo de inflar o ego das crianças**

Para o psiquiatra Celso Lopes de Souza, os pequenos devem perceber a realidade como ela é, reconhecendo suas fraquezas e fortalezas. Nos últimos anos, psicólogos têm alertado para um problema conhecido como geração narcisista. O título provém de crianças que, desde a tenra idade, são premiadas por qualquer motivo. Ou seja, até mesmo quando elas cumprem suas obrigações rotineiras, como se comportar bem na escola ou guardar os brinquedos, são elogiadas em excesso. Para o psiquiatra Celso Lopes de Souza, que é também professor e um dos criadores do Programa Semente, a autoestima inflada pode acarretar sérios problemas para a vida da criança. “O elogio é muito importante, mas deve acontecer pelos motivos corretos. Devemos elogiar os pequenos pelo esforço e pela perseverança”, explica. Assim, é importante que as congratulações ocorram de forma alinhada com a realidade. O elogio vazio pode fazer com que a criança se sinta melhor do que os outros ou até melhor do que de fato é em determinada ação. “Se isso acontecer, ela pode deixar de se dedicar o suficiente por acreditar que já é boa demais. Outra consequência é que, quando perceber que não é tão boa quanto seus pais dizem, ela pode parar de fazer algo que tem talento por medo de causar decepção”, analisa.

**Texto 2 - Como o narcisismo se manifesta?**

Diferentes comportamentos são fortes indicativos, principalmente quando aparecem em conjunto, de que uma pessoa é narcisista. Mas é bom destacar: nem todo narcisista é igual e os traços a seguir, por mais que sejam comuns, podem aparecer de diferentes maneiras, como:

-Insegurança:

Uma característica muito importante do narcisismo é a insegurança. Em geral, esses indivíduos parecem muito donos de si. Mas, essa é somente uma fachada que eles colocam para o mundo. Por

trás disso tudo, reside uma pessoa extremamente insegura e sem amor-próprio genuíno.

-Sentimento de superioridade:

Paradoxalmente, o narcisista se vê como sendo um ser superior aos outros. Mesmo inseguro, o indivíduo se vê como portador quase de uma divindade. Esse jogo entre insegurança e superioridade é a raiz de muitos dos comportamentos tóxicos que vamos listar aqui. Tudo isso, claro, somado a uma falta de empatia.

### Texto 3-



Neste momento de pandemia, conversas, shows, encontros com os amigos, aniversários, clube de leitura, campeonatos de futebol e happy hours estão literalmente nas palmas das mãos. Com a pandemia e a necessidade de uma quarentena, as atividades antes realizadas fora das telas migram para o mundo virtual. Além da necessidade de realizar as atividades do dia a dia, é evidente uma busca por novas conexões, trocas de experiências e interações que o isolamento social privou à todos nos últimos meses. A partir da leitura dos textos motivadores seguintes e dos conhecimentos construídos ao longo de sua formação, redija um texto dissertativo argumentativo em modalidade escrita formal da língua portuguesa sobre o tema **“A amizade e as redes sociais”**. Selecione, organize e relacione, de forma coerente e coesa, argumentos e fatos para defesa de seu ponto de vista. Seu texto deverá ter mínimo de 10 (dez) linhas e no máximo 20 (vinte) linhas.

**Texto 1** - Como as relações de amizade foram afetadas na pandemia? Artigo analisa como fatores sociodemográficos e emocionais estão associados à tolerância nas relações afetivas durante o distanciamento social. A amizade é uma forma de afeto e reciprocidade entre as pessoas. É um relacionamento íntimo, no qual as duas partes buscam entre si lealdade, companheirismo, carinho e conexão. Ainda, é um tema muito explorado em produções audiovisuais e impressas – como, por exemplo, nos gibis da Turma da Mônica, do cartunista e escritor brasileiro Maurício de Sousa, os quais retratam a cumplicidade na infância. Também pode-se citar a série norte-americana Friends, que mostra a vida de seis amigos e, sobretudo, as relações afetivas entre eles. Diante disso, construir e manter conexões interpessoais é essencial para se enfrentar momentos difíceis, pois saber que existem pessoas nas quais podemos confiar e compartilhar pensamentos diminui os níveis de tristeza, de angústia e o sentimento de solidão. Assim, será que as relações de amizade foram afetadas em decorrência da pandemia do coronavírus? Publicado em 19/07/2021

**Texto 2 - Qual a relação dos fatores sociodemográficos com a amizade?**

Características sociodemográficas estão ligadas a atributos como faixa etária, gênero, local de residência, etnia, raça ou cor, nível de escolaridade e renda. Por isso, o primeiro questionário realizado para o estudo foi em relação a esses dados. Já o segundo envolvia perguntas afetivas: "NO SEU AMBIENTE FAMILIAR, A TOLERANCIA DE AMIZADE É SATISFATORIA?"; "OS SEUS AMIGOS LHE AJUDAM A SUPERAR AS TENSÕES VIVENCIADAS DURANTE O PERÍODO DE QUARENTENA/ISOLAMENTO SOCIAL DA COVID-19?"; "VOCE ACREDITA QUE HOUVE MUDANÇAS NAS SUAS RELAÇÕES DE AMIZADE DESDE O INÍCIO DA QUARENTENA/ISOLAMENTO SOCIAL EM VIRTUDE DA PANDEMIA DE COVID-19?" O enfermeiro graduado pela UFSM, Rodrigo Marques da Silva, pós-doutor em Enfermagem pela Universidade Federal da Bahia (UFBA) e co-autor do estudo, destaca quais resultados sobre a análise dos fatores com as relações de amizade mais lhe chamaram a atenção: "Pessoas que continuaram

POLO SÃO PAULO: Largo São Francisco, 181 – 8º andar – Centro – SP

POLO CAMPINAS: Rua José de Alencar, 442 – Centro – Campinas

Site: [www.aprendizbentoquirino.com.br](http://www.aprendizbentoquirino.com.br)

Fone: (19) 3737-3408



trabalhando e com uma renda maior tendem a manter as relações laborais mesmo no âmbito on-line e o padrão financeiro estável mesmo nas condições de pandemia. Isso contribuiu positivamente para a tolerância nas relações praticadas com amigos e familiares neste período de isolamento.”. Outro resultado interessante foi que indivíduos com maior escolaridade apresentam menores níveis de tolerância nas relações de amizade. O dado encontrado se opõe à maioria das pesquisas anteriores sobre o assunto. No artigo, os pesquisadores citam outros estudos, como “A influência da idade e da escolaridade sobre a experiência empática de adultos”, que verifica como a vivência universitária exerce impacto sobre aspectos sociais, técnicos, cognitivos e afetivos dos estudantes – ou seja, tornam-se adultos que desenvolvem melhores desempenhos empáticos e sociais em relacionamentos diversos. Vale ressaltar também as limitações do estudo, visto que o artigo não abrange todos os estratos sociais e etários da população brasileira. Ademais, a falta de pesquisas com essa abordagem na bibliografia científica dificultou uma maior discussão sobre o tema proposto. Nesse contexto, os autores sugerem a realização de outros estudos para analisar as especificidades de cada macrorregião durante a pandemia. Revista de Enfermagem da Universidade Federal de Santa Maria (07/2021)

### **Texto 3 - (Ver imagem)**



A partir da leitura dos textos motivadores e com base nos conhecimentos construídos ao longo de sua formação, redija um texto dissertativo-argumentativo em modalidade escrita formal da língua portuguesa sobre o tema **“Influenciadores digitais e seu impacto nas decisões de consumo”**, apresentando proposta de intervenção que respeite os direitos humanos. Selecione, organize e relacione, de forma coerente e coesa, argumentos e fatos para defesa de seu ponto de vista. Seu texto deverá ter mínimo de 10 (dez) linhas e no máximo 20 (vinte) linhas.

**Texto 1** - O termo em inglês digital influencer é conceituado como um profissional da internet que consegue influenciar as pessoas, fazendo com que os chamados “influenciados”, que são quem os segue, sigam suas indicações, seja para a aquisição de produtos ou serviços. O papel do influenciador digital, nada mais é que criar conexão com o público, causando engajamento, criando novas tendências. Os influenciadores consolidam seus nomes na internet e com isso fazem divulgação de produtos ou serviços atingindo um grau exorbitante de credibilidade. Vale ressaltar a diferença entre “bloggers” e os influenciadores digitais, tendo em vista que ter um blogger significa apenas ter certo número de pessoas que o segue, não significando que a um poder para influenciar seus seguidores. Já o termo digital influencer se refere a um indivíduo qualquer que está conectado com a internet, mais precisamente com as redes sociais e que faz com que outras pessoas sejam influenciadas, seja na aquisição de produtos ou serviços ou até mesmo para disseminar ideias. Para as empresas os influenciadores digitais são como uma ponte entre o produto ou serviço que oferecem ao consumidor, pois através deles a publicidade da marca atinge um maior número de seguidores e faz com que exista ali a venda do produto ou serviço. Disponível em: <https://jus.com.br/artigos/86640/os-influenciadores-digitais-nas-relacoes-de-consumo-uma-analise-acerca-da-aplicabilidade-do-codigo-de-defesa-do-consumidor>

**Texto 2** - Quando começou a vender capas personalizadas para réguas em 2009, a então estudante de arquitetura Letícia Coelho não imaginava que hoje teria sua própria marca, nem que estaria influenciando milhares de pessoas com seus looks. A ideia surgiu após a empresária perceber um gancho de mercado, já que na cidade não vendia nada do tipo. Um tempo depois, o foco mudou: passou a criar brincos de bijuterias, que eram peças mais fáceis de levar para a faculdade. Foi nessa época que a atual clientela começou a tomar base. As roupas entraram na vida da jovem após a oportunidade de um intercâmbio em Portugal pela universidade em 2012, quando amigas pediram para ela trazer algumas peças. Com o dinheiro do lucro, Letícia investiu em uma linha de vestuário de uma amiga, que fazia consignado, proporcionando um investimento inicial baixo. Com as vendas, ela comprou um carro, montou um espaço em casa, e em 2014, inaugurou um espaço somente para vender as roupas. Ela credita o rápido sucesso e crescimento às redes sociais. “Acredito que seja porque eu comecei a desenvolver [a marca] no instagram. Desde quando comecei a vender a primeira roupa, já

estava no Facebook. Já fazia as montagens, foto do meu look – pegava uma bolsa e um sapato e postava”, nos contou. Assim, com uma forma de divulgar, as fotos ajudavam as clientes a terem uma ideia de como usar as roupas, e conseqüentemente, influenciadas a comprarem as peças. “A minha empresa começou através das redes sociais”. Junto com o crescimento da empresa veio o status de digital influencer. Utilizar o Instagram como ferramenta principal para sua divulgação veio depois que a marca já estava consolidada, como uma ferramenta para aumentar o alcance de pessoas. Disponível em: <https://ww2.uft.edu.br/index.php/es/ultimas-noticias/23776-especializado-i-caira-e-isabela>

**Texto 3** - Que o mundo do marketing vive uma nova era, não é novidade. Foi-se o tempo em que as propagandas eram apenas páginas na revista ou 30 segundos na TV. Hoje, basta acompanhar on-line uma blogueira – ou influencers, como são denominadas essas pessoas – para saber as novidades do mercado. É a maneira subconsciente que o mercado encontrou de moldar os pensamentos, comportamentos e atitudes das pessoas sem que elas tenham consciência disso. Só no ano passado, o Instagram contabilizou 12,9 milhões de posts de influenciadores patrocinados pelas marcas. E esse número deve dobrar em 2018, criando um mercado estimado em cerca de US\$ 1,7 bilhão. Ser um(a) influenciador(a) passou a ser o sonho de muita gente. Vida glamourosa na qual se ganha desde produtos de beleza, roupas, sapatos e acessórios até viagens e experiências, tudo isso além do ganho financeiro e da fama. Mas qual é o peso desses influenciadores na sociedade em geral? Qual o tamanho da responsabilidade que eles carregam? Eles estão alinhados com as premissas do ser em detrimento do ter, relativas à nova era? Qual será o impacto na vida das pessoas? Quando percorremos as atualizações do nosso feed, automaticamente vamos sendo influenciados por tudo o que lá é visto: desde fotos de amigos próximos, a famosos e tudo o que há de novidade em moda, bem-estar, estilo de vida e demais tendências. Ser um influenciador significa ter um efeito direto nas decisões de compra, estilo de vida e nas opiniões dos outros. Em geral, os influenciadores passam a impressão de uma vida perfeita, de glamour, fama e realização, onde se tem acesso a todos os mais novos e exclusivos produtos do mercado. Valoriza-se uma ilusão na qual o ter significa mais que o ser. No “ter” são valorizadas justamente essas ideologias rasas que incluem dinheiro, fama, status social, bens materiais.

Disponível em: <https://www.metropoles.com/bela-jornada/a-responsabilidade-das-influencers-digitais-na-sociedade>